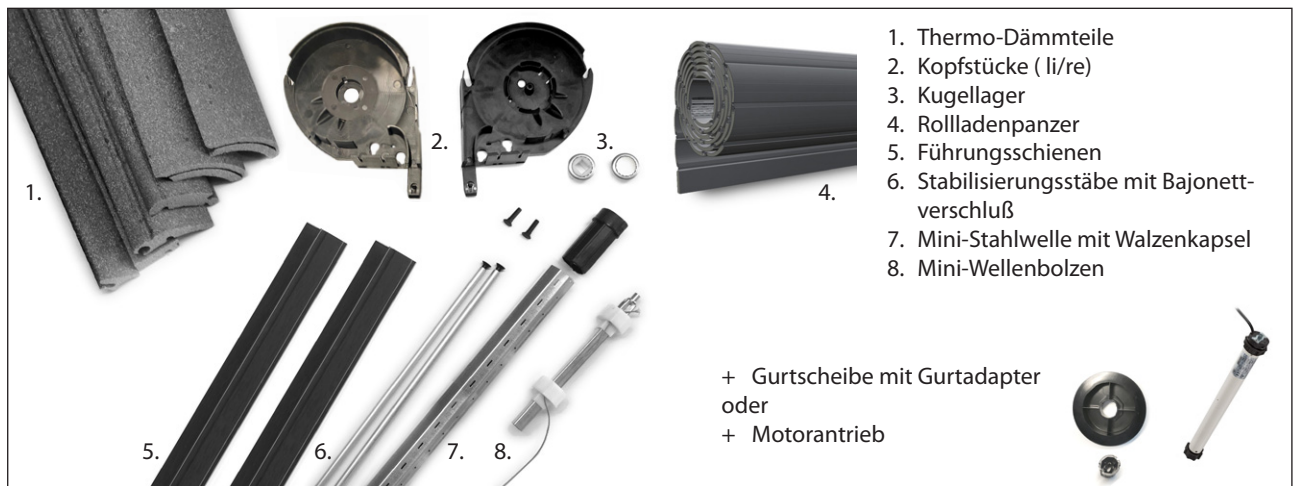
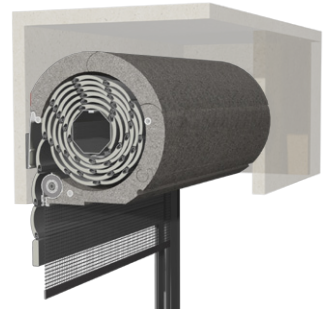


WICHTIGE HINWEISE ZUR LAGERUNG UND MONTAGE unter Beibehaltung des vorhandenen Fensters

Der **PRIX Thermo R** ist die ideale Lösung für die Sanierung alter, zugiger Rollladenkästen. Dabei bleibt der alte Rollladenkasten im Mauerwerk und wird durch einen Einsatz auf den aktuellen energetischen Stand gebracht.

HINWEIS: Der **PRIX Thermo R** ist auch als komfortable Variante für den Einbau mit gleichzeitigem Austausch des alten Fensters erhältlich. (separate Montageanleitung!)



1. Lieferumfang

- **PRIX Thermo R** Einsatz in der bestellten Ausführung
- Führungsschienen und Rollladenpanzer in der bestellten Farbe, Variante und Länge

! WICHTIG: Beim **PRIX Thermo R** handelt es sich um eine Maßanfertigung basierend auf den Angaben der Bestellung. Prüfen Sie unbedingt die Vollständigkeit und Übereinstimmung der gelieferten Maße und Farben mit der Bestellung sowie die Zuordnung zum Fenster, bevor Sie die Montage fortsetzen.

2. Lagerung

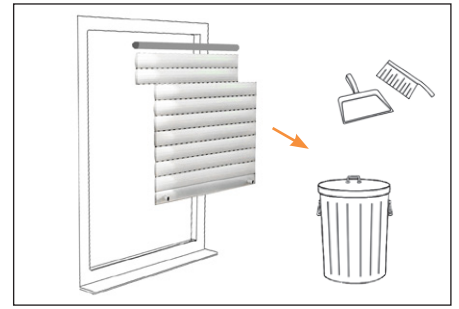
- Den **PRIX Thermo R** waagrecht und vor Witterungseinflüssen geschützt lagern, um Beschädigungen zu vermeiden.

3. Vorbereitung

3.1 Bestehenden Rollladenkasten ausräumen

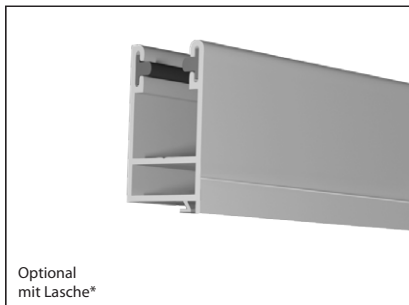
- Rollladenpanzer, Welle, Gurtscheibe, etc. entfernen. Ggf. auch die alten Führungsschienen abbauen (s. Punkt 4).
- Alten Kasten innen von Schmutz befreien.

HINWEIS: Der Revisionsdeckel ist separat zu bestellen oder bauseits anzufertigen und an die örtlichen Gegebenheiten des Altbaus anzupassen.



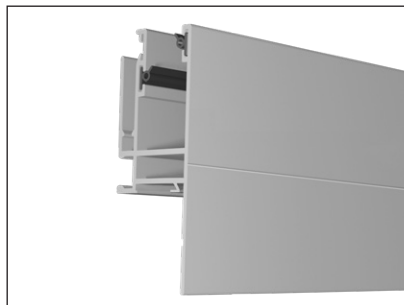
3.2. Führungsschienen

Standard-Führungsschiene

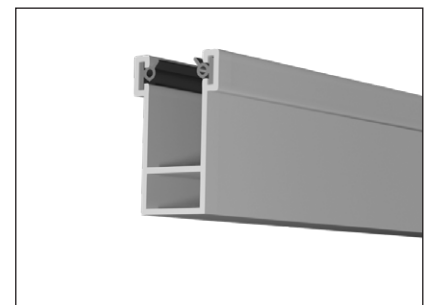


Optional mit Lasche*

Führungsschiene für Insektenschutz



Einschubführungsschiene



Einbausituation 1:

Bestand: Alte Führungsschiene ohne Holzleiste.

Neu: Führungsschiene Standard, optional Führungsschiene Insektenschutz.

Montage:

- Alte Führungsschiene entfernen.
- Neue Führungsschiene fachgerecht befestigen, dabei Untergrund beachten.

Einbausituation 2:

Bestand: Einfache U-förmige Alu-Führungsschiene auf Holzleiste

Neu: Führungsschiene Standard, optional Führungsschiene Insektenschutz mit Lasche zur Überdeckung der Holzleiste.

Montage:

- Alte Führungsschiene entfernen.
- Neue Führungsschiene auf der Holzleiste befestigen.
- Lasche der Führungsschiene ggf. auf die Tiefe der Holzleiste anpassen.

Einbausituation 3:

Bestand: Vorhandene Führungsschiene soll erhalten bleiben.

Neu: Einschub-Führungsschiene

Montage:

- Neue Einschub-Führungsschiene in die vorhandene PVC-Führungsschiene einsetzen und fachgerecht befestigen.

3.3. Bauteile bereitlegen

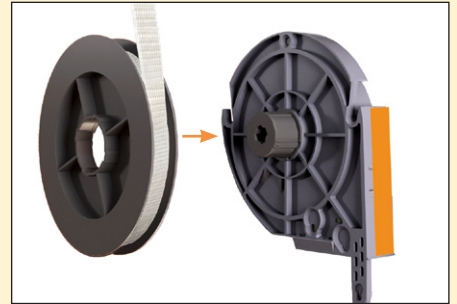
- Legen Sie alle Bauteile bereit. Achten Sie insbesondere bei Panzer und Führungsschienen auf eine saubere Unterlage, damit diese nicht verkratzen.

4. Montage

EINBAU MIT GURTANTRIEB

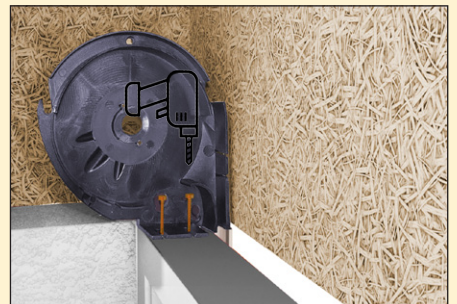
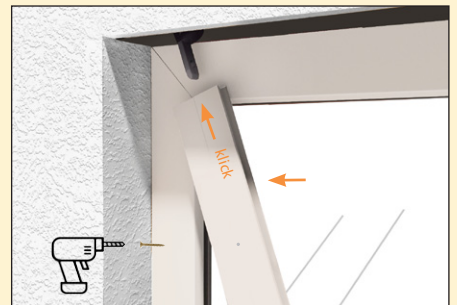
4.1.G. Kopfstücke einbringen

- Stecken Sie den Gurtadapter mit seinen zwei Stiften auf das Kopfstück der Seite, die angetrieben werden soll.
- Stecken Sie die Gurtscheibe mit aufgewickeltem Gurtband auf den Gurtadapter bis sie einrastet.
- Befestigen Sie ein Quellband (z. B. 15 / 3 - 6) auf der Rückseite beider Kopfstücke (im Bild orange).
- Führen Sie die Kopfstücke auf beiden Seiten in den alten Rollladenkasten ein.
- Ziehen Sie das Gurtband durch den oberen Gurtauslass und sichern es gegen Rückzug. Achten Sie darauf, dass das Gurtband nicht verschmutzt.



4.2.G. Führungsschienen positionieren

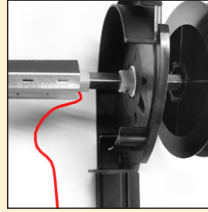
- PVC-Fenster / Fenster mit Nuten: Kleben Sie ein passendes Quellband (max. 6 mm Höhe, z. B. 15 / 3 - 6) in eine der mittleren Nuten oben am alten Blendrahmen ein. Diesen vorher gut säubern.
- Holzfenster ohne Nuten: Kleben Sie ein doppelseitiges Klebeband (2 mm x ca. 60 mm) über die gesamte Breite oben am alten Blendrahmen. Diesen vorher gut säubern.
- Stecken Sie jeweils den Fuß des Kopfstückes in die von außen dagegen geschobene Führungsschiene bis er mit einem Klick einrastet.
- Positionieren und verschrauben Sie die neuen Führungsschienen fachgerecht, abhängig von der zum Einsatz kommenden Führungsschienenvariante (siehe oben Punkt 3.2. Führungsschienen).
- Verschrauben Sie beide Kopfstücke mit jeweils zwei Schrauben über die vorgesehenen Schraubkanäle auf dem Blendrahmen.
- Kleben Sie ein Schaumklebeband mit 5 mm Stärke und ca. 50 mm Breite zwischen die Füße der Kopfstücke auf den alten Blendrahmen bzw. das 2 mm Klebeband (dabei vorher den Liner des 2 mm Klebebands entfernen). Achten Sie dabei auf einen exakten Anschluss an die Füße, um spätere Undichtigkeiten zu vermeiden. Den Blendrahmen vorher gut säubern.



4.3.G. Welle einsetzen

- Führen Sie die Welle in die Revisionsöffnung ein und befestigen Sie sie an den Kopfstücken.

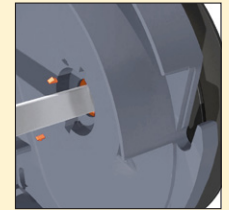
HINWEIS: Der Wellenbolzen mit dem Kugellager (4-eckig, weißer Kunststoff) liegt auf der Antriebsseite. Die kleinen Schrauben an Achslager und Wellenbolzen zeigen nach vorne zur Revisionsöffnung. Walzenkapsel und 2. Kugellager liegen auf der nicht angetriebenen Seite.



- Ziehen Sie an an der roten Schnur, bis der Wellenbolzen fest im Gurtadapter steckt.

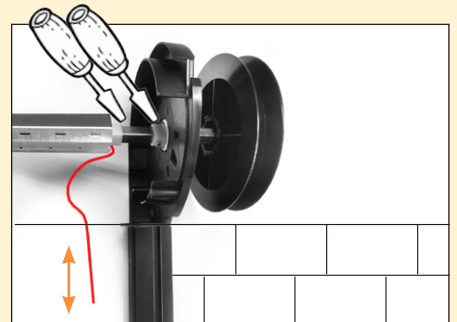


- Ziehen Sie 1-2 mal mit einem kräftigen Ruck am Gurtband. Dadurch brechen die Zapfen des Adapters. Die Welle lässt sich nun frei bewegen.



4.4.G. Gurtscheibe positionieren

- Ziehen Sie nun weiter an der roten Schnur, um die Gurtscheibe nach außen zu bewegen und genau vor dem oberen Gurtauslass zu positionieren.
- Fixieren Sie die gewünschte Position der Gurtscheibe mit den beiden Schrauben an Achslager und Wellenbolzen.
- Anschließend schneiden Sie die rote Schnur ab.



4.5.G. Rollladenpanzer einschieben

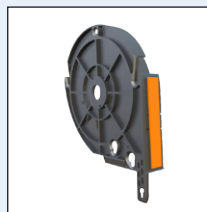
- Schieben Sie den Panzer von innen über die Welle von oben vollständig in die Führungsschienen ein.
- Hängen Sie die Federn des Rollladenpanzers an der Welle ein.



EINBAU MIT MOTORANTRIEB

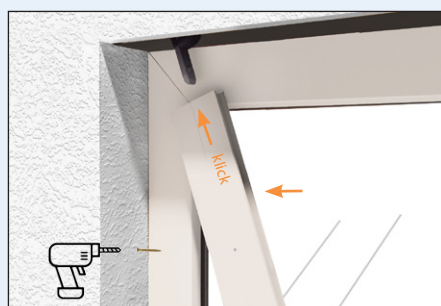
4.1.M. Kopfstücke einbringen

- Befestigen Sie ein Quellband (z. B. 15 / 3 - 6) auf der Rückseite beider Kopfstücke (im Bild orange).
- Führen Sie die Kopfstücke auf beiden Seiten in den alten Roll-ladenkasten ein.



4.2.M. Führungsschienen positionieren

- PVC-Fenster / Fenster mit Nuten: Kleben Sie ein passendes Quellband (max. 6 mm Höhe, z. B. 15 / 3 - 6) in eine der mittleren Nuten oben am alten Blendrahmen ein. Diesen vorher gut säubern.
- Holzfenster ohne Nuten: Kleben Sie ein doppelseitiges Klebeband (2 mm x ca. 60 mm) über die gesamte Breite oben auf den alten Blendrahmen. Diesen vorher gut säubern.
- Stecken Sie jeweils den Fuß des Kopfstückes in die von außen dagegen geschobene Führungsschiene bis er mit einem Klick einrastet.
- Verschrauben Sie die Führungsschienen fachgerecht – abhängig von der zum Einsatz kommenden Führungsschienenvariante (siehe oben Punkt 3.2. Führungsschienen).
- Positionieren und verschrauben Sie beide Kopfstücke mit jeweils zwei Schrauben über die vorgesehenen Schraubkanäle auf dem Blendrahmen.
- Kleben Sie ein Schaumklebeband mit 5 mm Stärke und ca. 50 mm Breite zwischen die Füße der Kopfstücke auf den alten Blendrahmen bzw. das 2 mm Klebeband (dabei vorher den Liner des 2 mm Klebebands entfernen). Achten Sie dabei auf einen exakten Anschluss an die Füße, um spätere Undichtigkeiten zu vermeiden. Den Blendrahmen vorher gut säubern.



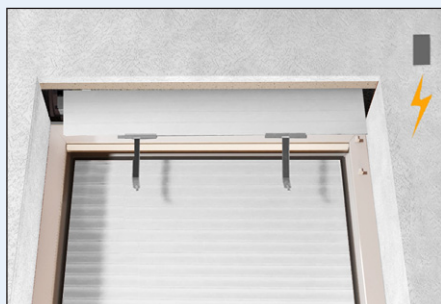
4.3.M. Welle einsetzen

- Ziehen Sie das Motorkabel durch die Öffnung im Kopfstück in das vorbereitete Leerrohr an der Fensteröffnung.
- Setzen Sie die Welle inklusive Motor, Kapsel und Kugellager in die Kopfstücke ein.



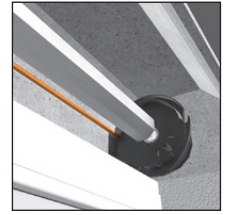
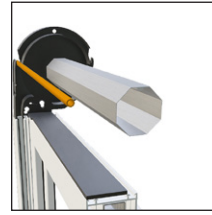
4.4.M. Rollladenpanzer einschieben

- Schieben Sie den Panzer von innen über die Welle von oben vollständig in die Führungsschienen ein.
- Hängen Sie die Federn des Rollladenpanzers an der Welle ein.

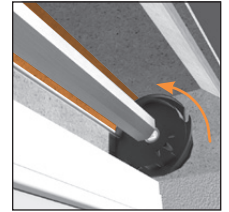
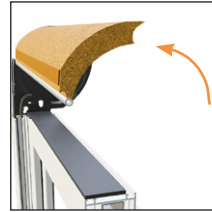
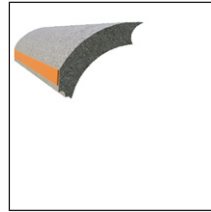


5. Dämmteile einbringen

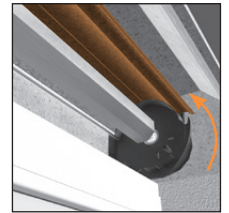
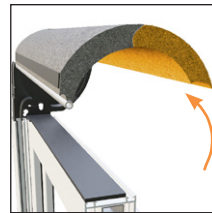
- Führen Sie das äußere Stabilisierungsrohr in die Nut der Kopfstücke ein und drücken Sie es fest in die seitlichen Aufnahmen bis es einrastet.



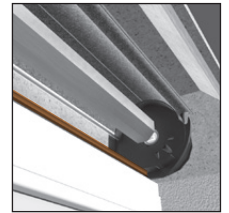
- Bringen Sie auf Dämmteil 1 ein Quellband (z. B. 15 / 3 - 6, siehe im Bild in orange) an und schieben das Dämmteil mit der Nut über die Kanten der Kopfstücke bis zur Endposition.



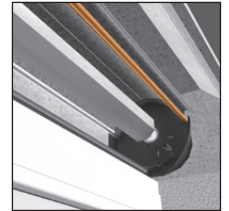
- Schieben Sie nun Dämmteil 2 ebenso ein.



- Bringen Sie das Dämmteil „unten“ ein und drücken es an das Klebeband auf dem Blendrahmen an.



- Führen Sie das untere und das innere Stabilisierungsrohr in die Nuten der Kopfstücke ein und drücken Sie die Rohre fest in die Aufnahmen bis sie dort einrasten.



- Verschrauben Sie das Rohr über dem Blendrahmen alle 50 cm mit einer Befestigungsschelle BSL nach DIN 72571 (für Außendurchmesser 10mm) mit dem Blendrahmen.



6. Verschließen und Funktionsprüfung

- Fügen Sie die beiden Dämmteile der Revisionsöffnung für den **PRIX Thermo R** zusammen.
- Schließen Sie die Revisionsöffnung des **PRIX Thermo R**, indem Sie die Isolierschale zunächst oben am Stabilisierungsrohr einsetzen und dann unten am Dämmteil „unten“ einschieben.
- Schließen Sie die Revisionsöffnung am Rollladenkasten fachgerecht mit einem isolierten Revisionsdeckel.
- Prüfen Sie die einwandfreie Funktion des Rollladens.

